

# Fiche pratique prestataires

## Salle Dutriévoz



Vous avez été sollicité par notre client pour intervenir dans la salle Dutriévoz.  
Cette fiche pratique vous est destinée pour faciliter votre prestation sur le site.



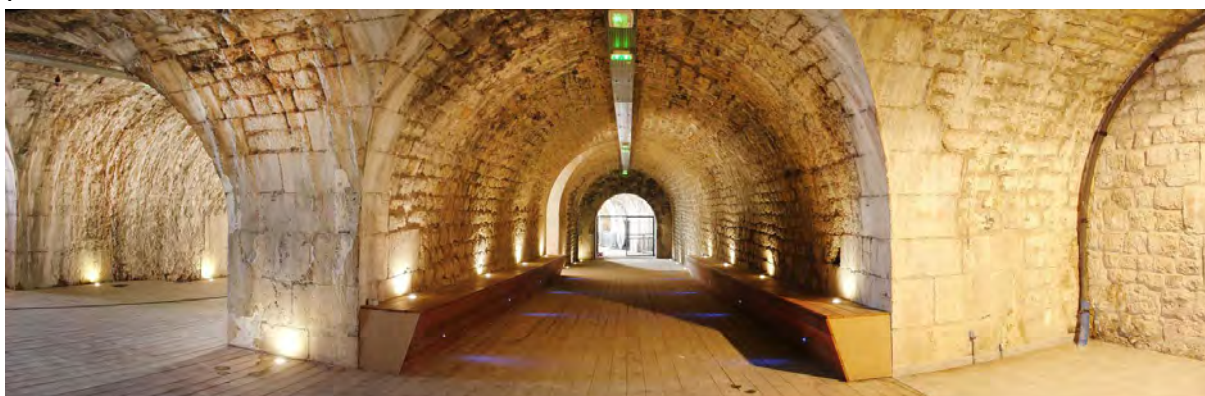
Le site de la Bastille est un site touristique, où tout type de public se côtoie...jeunes enfants, touristes étrangers, seniors, PMR, ...

### La salle Dutriévoz :

Cette vaste salle peut accueillir jusqu'à 500 personnes debout. Ayant peu d'ouverture sur l'extérieur, elle reste relativement sombre. Entièrement réhabilitée depuis fin août 2010, cette salle peut également accueillir les repas assis de grandes capacités jusqu'à 300 personnes.

Elle est louée nue. Du mobilier peut-être mis à votre disposition sur demande, et sous certaines conditions.  
(Nous contacter: [sophie.castellan@bastille-grenoble.com](mailto:sophie.castellan@bastille-grenoble.com))

La salle Dutriévoz ne possède pas d'espace cuisine. En conséquence, le traiteur devra prévoir le matériel nécessaire à la conservation des aliments et leur cuisson ( camions réfrigérants, étuves, etc.,).



# 1) Accès au fort de la Bastille :

- Par le téléphérique, pour les clients et éventuellement le personnel de salle :

Le téléphérique est situé au cœur du quartier historique de Grenoble, sur le **quai Stéphane Jay**, rive gauche de l'Isère, à l'entrée du Jardin de Ville.

Vous pouvez monter avec le téléphérique, qui peut transporter, au maximum, 6 personnes par cabine.

Afin de disposer de l'accès aux « bulles » pour votre personnel, une liste des personnes en service devra être fournie à l'avance et par mail, à l'adresse ci-jointe : « [sophie.castellan@bastille-grenoble.com](mailto:sophie.castellan@bastille-grenoble.com) ».

Vous avez possibilité de vous garer en bas de la Bastille, au le parking du Musée de Grenoble ou au parking couvert payant « Philipeville », il suffit ensuite de traverser le Jardin de Ville en quelques minutes à pied pour arriver en gare de départ du téléphérique.

- Par la route, pour les camions et le déchargement :

**ATTENTION : Route étroite et pentue. Dernier virage impraticable aux véhicules supérieurs à 20m<sup>3</sup>, et plusieurs virages en épingle à cheveux.**

- si vous arrivez coté Meylan, direction Saint-Martin-le-Vinoux, Fontaine

Une fois sur la rive gauche de l'Isère, sur le *quai Charpenay*, prenez le *Chemin de la Poterie*, après la Mairie de la Tronche, à votre droite. Coupez la *Grande Rue (D512)* et continuez sur le *Chemin de la Bastille (2.2 km)*.

- si vous arrivez de Grenoble, direction La Tronche

Une fois sur la rive droite de l'Isère, sur le *quai Charpenay*, prenez le *Chemin de la Poterie*, à votre gauche, au niveau de la mairie. Coupez la *Grande Rue (D512)* et continuez sur le *Chemin de la Bastille (2.2km)*.

Passez devant chez le restaurant du Per Gras, continuez sur le chemin de la Bastille à votre droite (légèrement descendant, sans tenir compte du panneau sens interdit !).

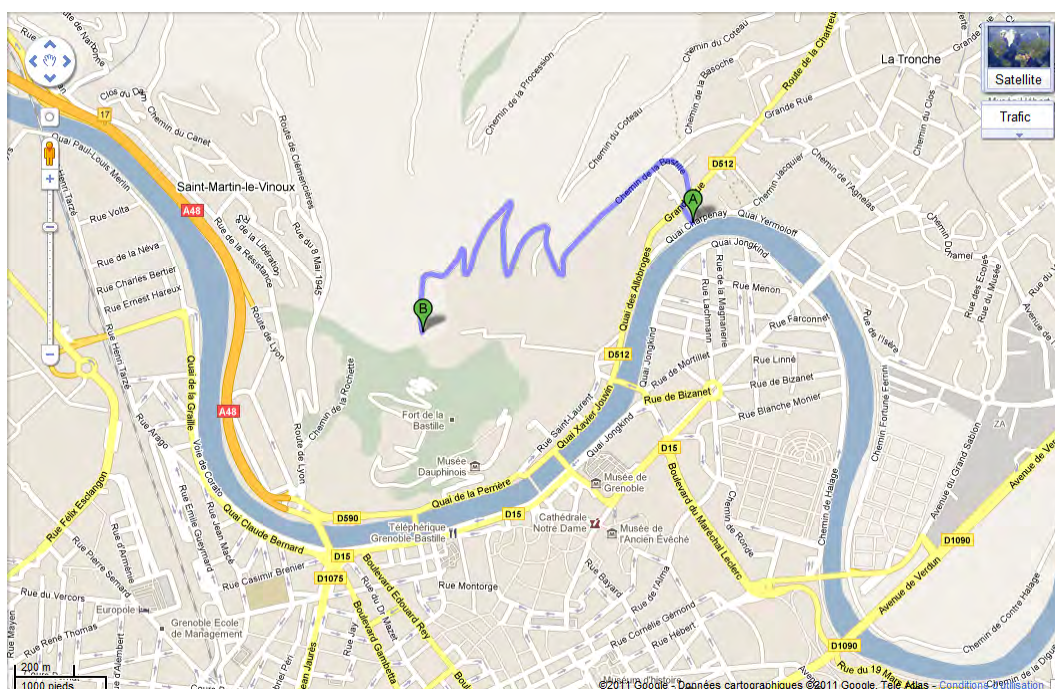
Vous arrivez devant l'entrée du fort de la Bastille.



*Les véhicules de 20m<sup>3</sup> et plus, ne passent pas, donc déchargement avant le porche, sur le côté du fort.*

Une fois le porche d'entrée franchi vous êtes sur la place Tournardre.

L'accès à la place Tournarde sert uniquement au déchargement du matériel. Il est interdit d'y stationner, à l'exception des camions réfrigérants des traiteurs. (Voir ci-dessous, paragraphe « stationnement »)



## 2) Stationnement :

- Pour le déchargement de vos camions (courte durée, environ 30mn)

**Rappel : ATTENTION :** Passage sous le porche impossible aux véhicules **supérieurs à 20m3**. Pour ces camions, le déchargement doit se faire à l'extérieur du fort.

Vous pouvez stationner !

- place Tournadre mais en veillant à ce que l'accès soit toujours disponible pour les pompiers. Pour leur permettre de pénétrer facilement dans le site, ne garez aucun véhicule devant le porche, ni devant les escaliers. Stationnez loin de la sandwicherie et du musée des troupes de montagne afin de ne pas gêner leurs accès.
- devant l'entrée de la salle Dutriévoz sans bloquer son entrée.

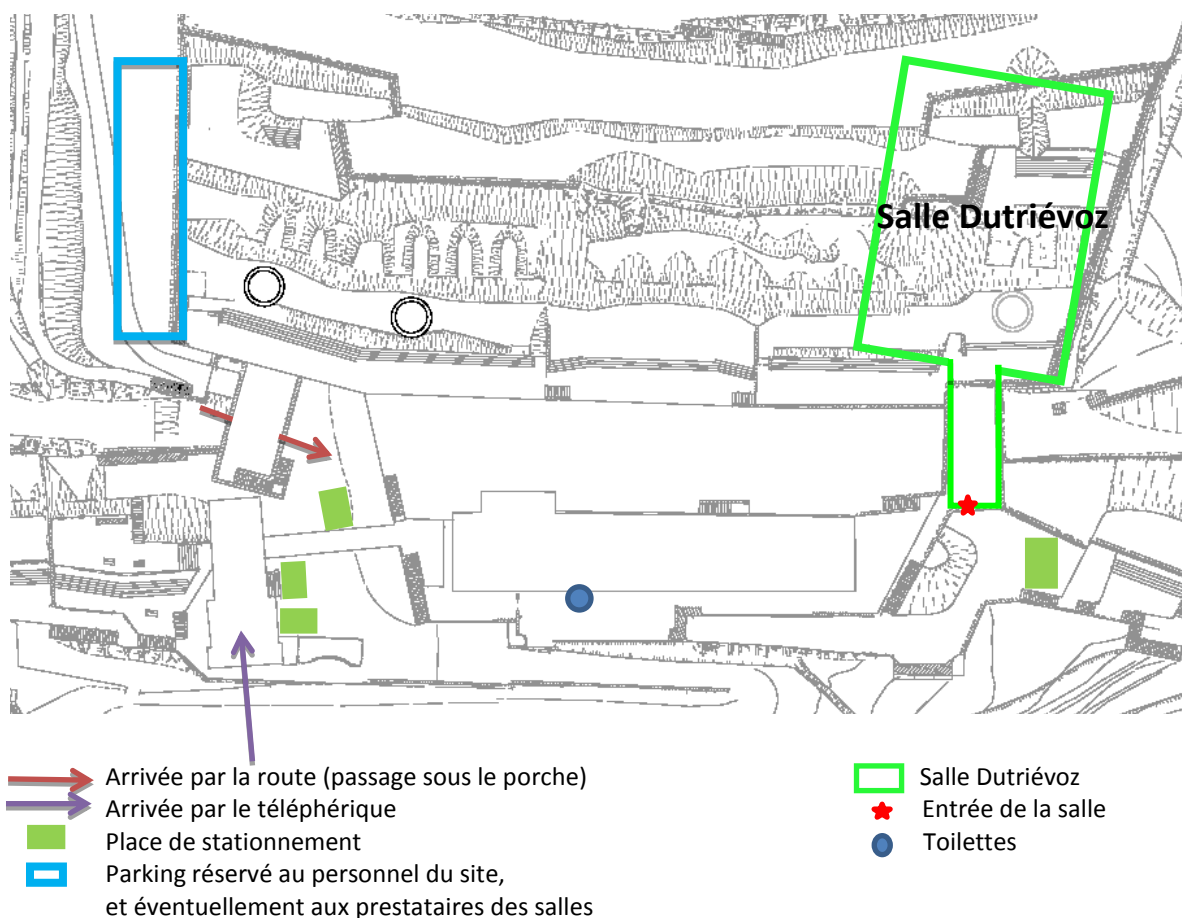
**ATTENTION :** Une barre en fer fixée au mur empêche l'accès aux véhicules d'une hauteur supérieur à **2,30m**.

- **Après le déchargement (longue durée, supérieur à 30mn)**

Une fois votre déchargement effectué, vous devez ressortir du fort et stationner votre véhicule sur les places de stationnement à côté du fort, ou sur le parking du glacis en face du restaurant *Le Pèr'Gras*.

**Une exception est faite pour les traiteurs :**

Ces véhicules peuvent stationner devant la salle ou dans le fossé du fort en ayant tiré une rallonge depuis les prises de la salle.



### **3) l'accès à la salle :**

#### **Comment récupérer la clé de la salle pour l'installation ?**

Si la salle est fermée, demander les clés de la salle en gare supérieure du téléphérique.  
Laisser une pièce d'identité au caissier. Elle vous sera rendue au retour.

**Quand vous êtes sur la place Tournadre, passez devant les toilettes publiques juste en dessous du restaurant,**  
Continuez le chemin en direction de la chaîne de Belledonne et au fond de l'allée tournez à gauche.  
Vous êtes sur le parvis de la salle Dutriévoz.

#### **L'ouverture de la porte de la salle :**

La plus grosse des clés ouvre le cadenas de la porte en bois. La petite clé permet d'ouvrir la grille intérieure de la salle.

### **4) Règlement intérieur :**

- Vous devez avoir une habilitation électrique pour intervenir dans le tableau électrique,
- Les bougies et jeux de flamme sont strictement interdits dans la salle,
- Le décor que vous apportez sur les lieux doivent être classés « M1 » (c'est-à-dire, anti-feu),
- Vous n'avez pas le droit de percer les murs de pierre,
- A votre arrivée, vous devez protéger le sol de votre espace de travail.
- Chaque prestataire intervenant, range et nettoie son espace de travail à la fin du service.
- Lors de l'état des lieux, tout ménage supplémentaire ou dégradation constatée pourra faire l'objet d'une facturation.

### **5) Agencement et installation :**

Afin d'éviter tout problème d'emplacement le jour même, il est conseillé à l'ensemble des prestataires d'avoir fait une réunion de coordination avec le responsable de la soirée.

#### **Où se placer dans la salle :**

##### *Pour les traiteurs :*

Vous pouvez vous placer dans la partie en béton, à votre droite, une fois passé la grille et/ou dans la première alcove à l'ouest où un bar est aménagé.

Pour le respect des lieux, merci de protéger les sols de votre espace de travail avec de la moquette ou bâche, et nettoyer le sol et les murs, avant votre départ.

Deux points d'eau sont à votre disposition (voir plan)

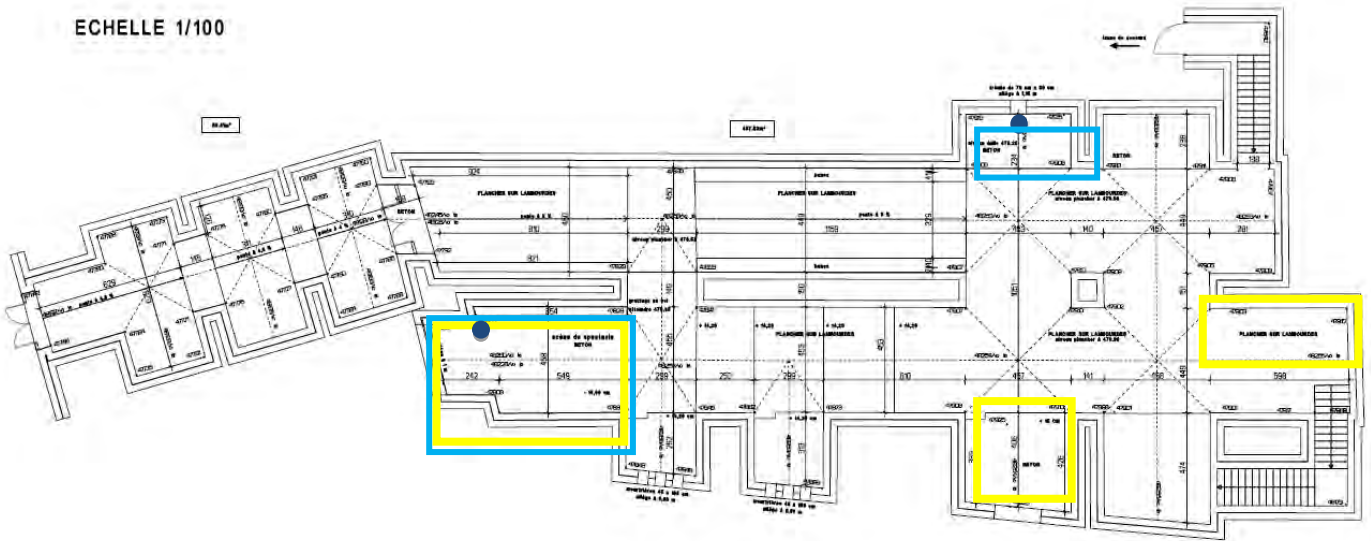
##### *Pour la sono :*

Vous pouvez vous placer

- sur l'estrade naturelle, ou au fond de la salle, à droite, contre les escaliers, ou
- dans la partie en béton, à votre droite, une fois passé la grille, si elle n'est pas utilisée par le traiteur (*voir plan d'aménagement de la salle*).

## PLAN D'AMENAGEMENT DE LA SALLE DUTRIEVOZ

ECHELLE 1/100

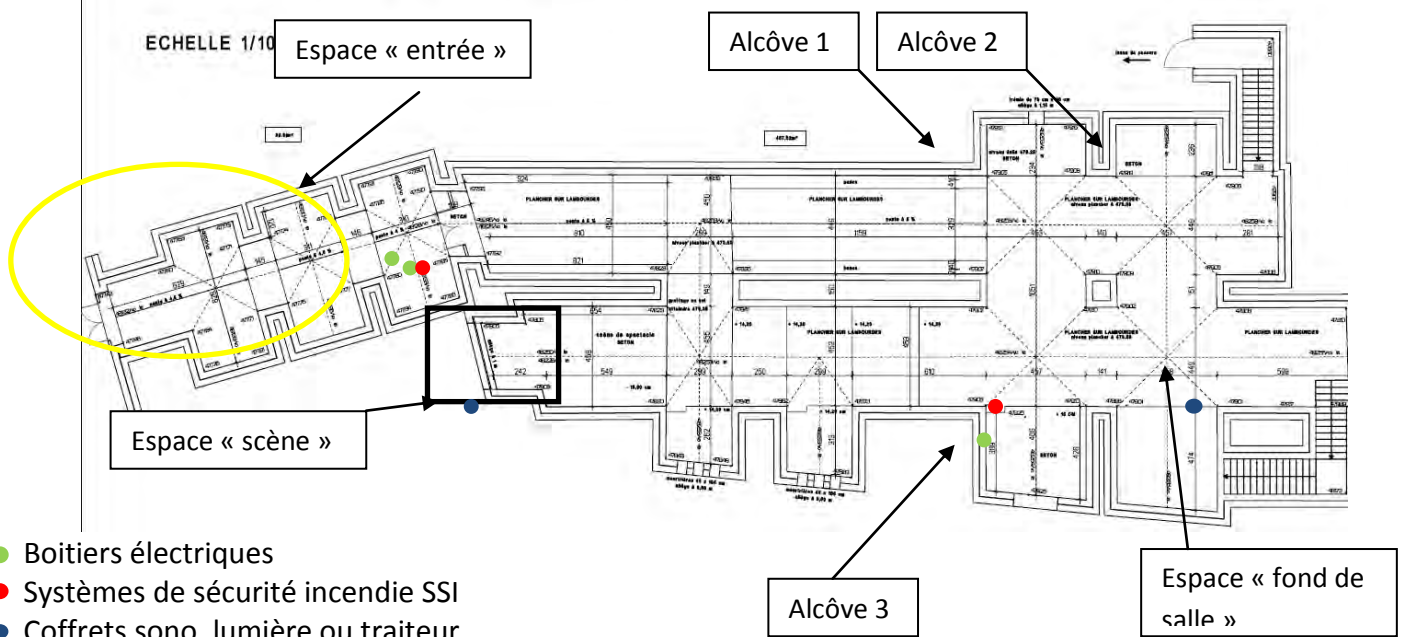


- Emplacement traiteur
- Emplacement sono
- Points d'eau

## 6 ) Procédure installations électriques

PLAN D'AMENAGEMENT DE LA SALLE DUTRIEVOZ

ECHELLE 1/100



- Boitiers électriques
- Systèmes de sécurité incendie SSI
- Coffrets sono, lumière ou traiteur

### 1) Puissance électrique disponible

La salle Dutrievoz possède une installation électrique 240V/400V 3PH+N d'une puissance disponible maximum de 36 KVA (env. 36.000 W). La puissance totale utilisée lors d'un évènement ne pourra dépasser cette limite : en tenir compte dans l'installation et l'utilisation des équipements [en particulier avec les coffrets sono]. Tout dépassement de ces 36 KVA provoquera le déclenchement du disjoncteur principal de livraison [armoire « coupure générale électrique » à droite en entrant dans la salle].

## 2 ) comment gérer l'éclairage de la zone entrée et du « cagibi » extérieur

### Auto / Manuel

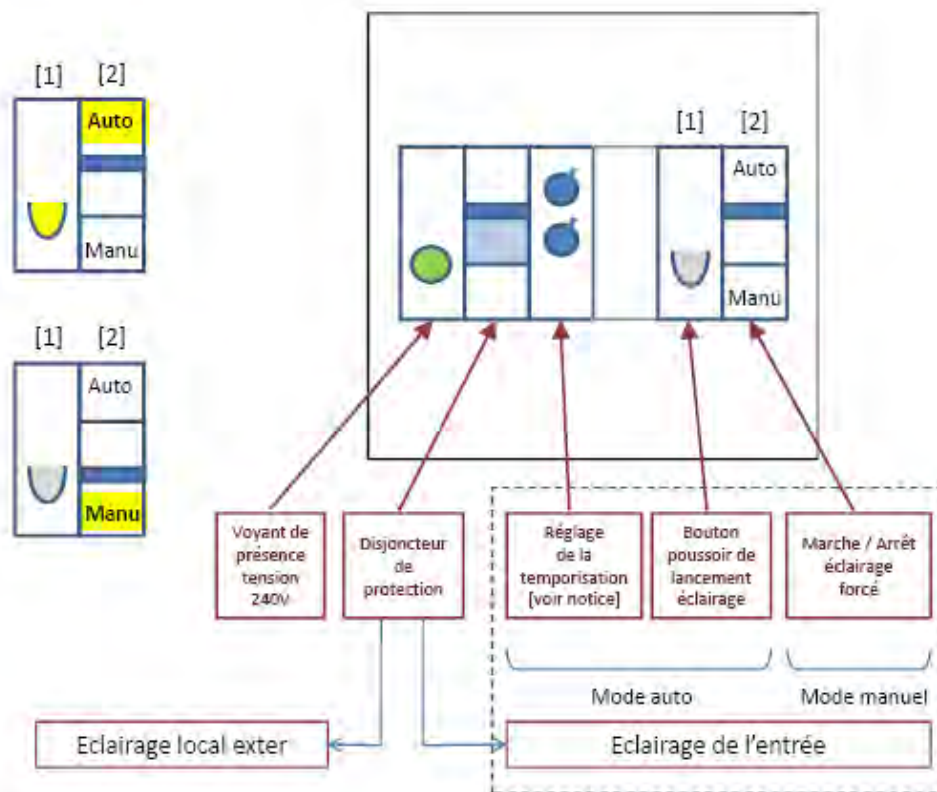
#### Mode de fonctionnement

#### Auto

L'interrupteur [2] étant en position « Auto », Un appui sur le « bouton poussoir » [1] lance l'éclairage de l'entrée pour une durée définie par le réglage de la temporisation (ex. 10h). Aucune action n'est nécessaire pour l'arrêt de l'éclairage.

#### Manuel

La commande de l'éclairage de l'entrée s'effectue en plaçant l'interrupteur [2] sur la position « Manu ». La temporisation n'a aucun effet. L'extinction de l'éclairage doit être faite manuellement en mettant l'interrupteur en position « Auto ».



## 3) Comment éclairer la salle ?

\* Franchir la grille située après les 3 alcôves de l'entrée et ouvrez le boîtier situé sur votre droite.



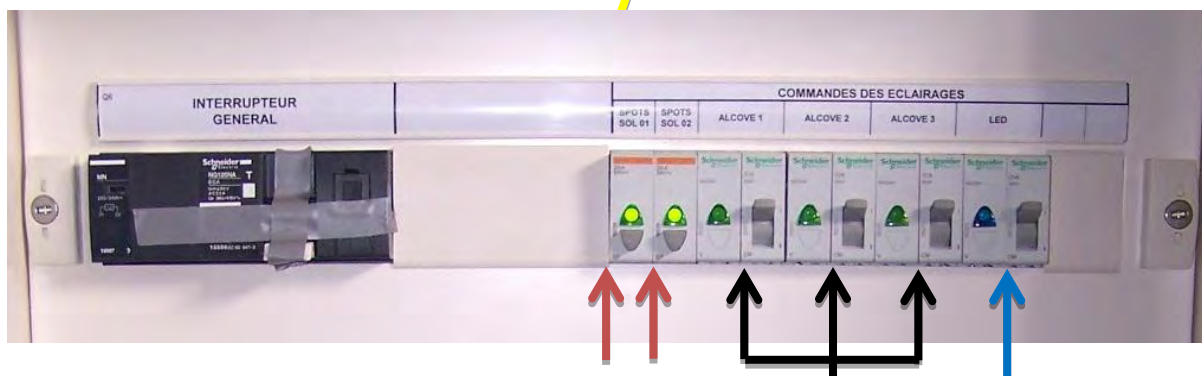
1 - Le bouton 1, activable avec une clé, est sous la responsabilité de la personne qui a signé le contrat de location *uniquement*.

Il doit être au courant de la procédure.

Durant toute la soirée, il est obligatoire de laisser 1 spot sur 2 au sol allumés.

2 - Le bouton 2 permet l'éclairage des autres spots au sol et sur les bancs (éclairage étanche, incassable et qui ne chauffe pas.)

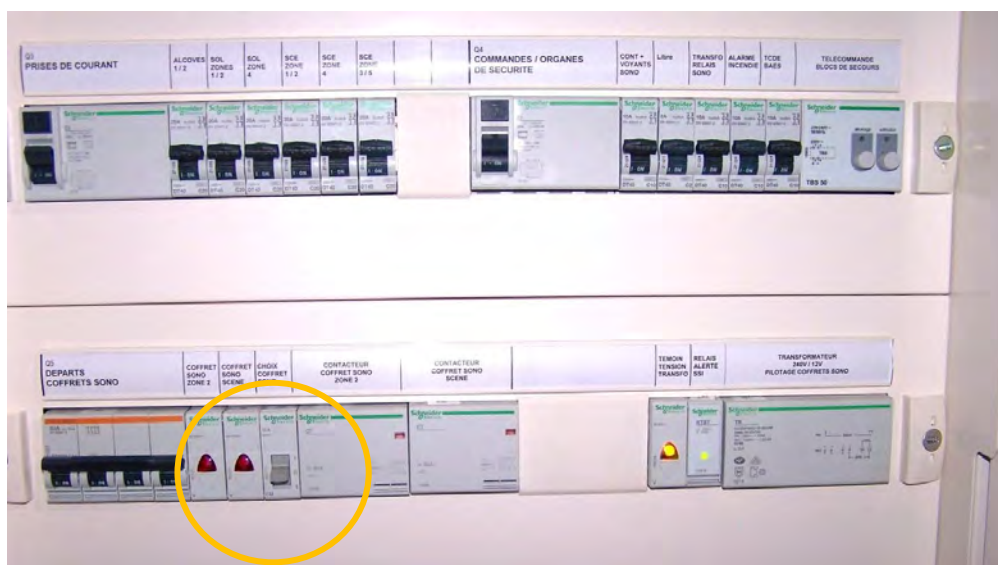
\* Armoire de commande des installations électriques / Située dans l'alcôve 3



Seule la partie haute, entourée en jaune sur la **3 4** peut être utilisé par les personnes extérieures. Les autres commandes ne doivent pas être modifiées.

- 1 – Commande de l'éclairage des alcôves,
- 2 - Commande de l'éclairage des leds bleues, au sol
- 3 et 4 – Commande de l'éclairage des spots au sols et bancs ( tous ou 1sur 2)

#### 4) Choix du coffret sono :

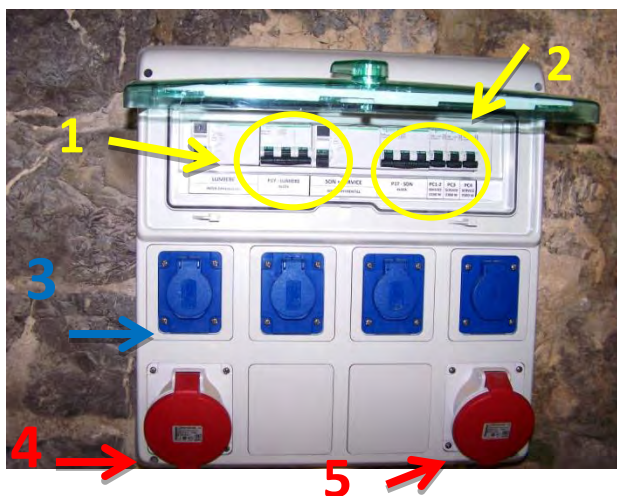


**Vous avez le choix du coffret sono, mais vous ne pouvez pas utiliser les deux simultanément :**

- Coffret sono situé sur la scène = Pousser le bouton vers le haut
- Coffret sono situé en fond de salle = Pousser le bouton vers le bas

## Comment s'alimenter au coffret?

Description du coffret : Ces deux boîtiers-concert sont réservés aux sonos ayant des équipements lourds et aux traiteurs.



### **BOITIER 3 et 4 :**

(Coin traiteur et au fond, contre les escaliers)

**1** – disjoncteur de protection pour la lumière,  
**2** – disjoncteur de protection r pour le son et les prises de service,  
Basculer les interrupteurs **1 et 2** vers le haut pour activer le compteur.

**3** - Prises de services de 16 ampères (*ampli,...*)

**4** - P17 Lumière (32A)

**5** - P17 Son (32A)

## **5 ) le système de sécurité incendie SSI**

situé à côté de l'estrade



L'alarme incendie ne sera déclenchée que par action manuelle sur les boîtiers spécifiques.  
En cas de déclenchement, l'alimentation des coffrets sono 3 et 4 sera coupée.

Pour éteindre l'alarme :

- Mettre la clé dans le bas du boîtier rouge,
- faire glisser vers le bas la partie inférieure du boîtier,
- La remettre en la faisant glisser vers le haut jusqu'au « clic » ,

Si aucune actions n'est faite après son déclenchement, l'alarme sonnera non-stop, toutes les 5min.

De plus, les deux détecteurs dans les escaliers de secours s'allument automatiquement lorsque quelqu'un passe à côté.